



# FICHE DE DECLARATION ENVIRONNEMENTALE ET SANITAIRE DU PRODUIT

ENVIRONMENTAL AND HEALTH PRODUCT DECLARATION (EPD & HPD)

*En conformité avec la norme NF EN 15804+A1  
et son complément national XP P01-064/CN*

IBR Contact / Laine de verre

240 mm

R= 6.0 K.m<sup>2</sup>/W

Date de réalisation : 18 décembre 2015

Version : 1.1



Les impacts environnementaux de ce produit ont été évalués tout au long de son cycle de vie. Sa Fiche de Déclaration Environnementale et Sanitaire a été vérifiée par une tierce partie indépendante.

**ISOVER**  
SAINT-GOBAIN

## Table des matières

Table des matières .....	2
Avertissement .....	3
Guide de lecture .....	3
Précaution d'utilisation de la FDES pour la comparaison des produits .....	3
• Information générale.....	4
• Description de l'unité fonctionnelle et du produit.....	4
Description de l'unité fonctionnelle :.....	4
Description du produit et de son utilisation :.....	4
Données techniques et caractéristiques physiques :.....	5
Description des principaux composés et/ou matériaux pour 1m <sup>2</sup> de produit :.....	5
Description de la durée de vie de référence .....	6
• Etapes du cycle de vie .....	6
Etape de production, A1-A3 .....	7
Etape de construction, A4-A5.....	8
Etape d'utilisation (exclusion des économies potentielles), B1-B7.....	9
Etape de fin de vie C1-C4.....	9
Bénéfice et charge, D .....	11
• Information pour le calcul de l'analyse de cycle de vie.....	11
• Résultats de l'analyse de cycle de vie.....	11
• Interprétation du cycle de vie .....	16
• Informations additionnelles sur le relargage de substances dangereuses dans l'air intérieur, le sol et l'eau pendant l'étape d'utilisation.....	17
Air intérieur .....	17
Sol et eau.....	19
• Contribution du produit à la qualité de vie à l'intérieur des bâtiments.....	20
Caractéristiques du produits participant à la création des conditions de confort hygrothermique dans le bâtiment.....	20
Caractéristiques du produit participant à la création des conditions de confort acoustique dans le bâtiment .....	20
Caractéristiques du produit participant à la création des conditions de confort visuel dans le bâtiment.....	20
Caractéristiques du produit participant à la création des conditions de confort olfactif dans le bâtiment .....	20
• Informations additionnelles .....	21
Système de management de l'environnement.....	21
Calcul d'évitement d'énergie .....	21

## Avertissement

Les informations contenues dans cette déclaration sont fournies sous la responsabilité de Saint-Gobain Isover (producteur de la FDES) selon la NF EN 15804+A1 et le complément national XP P01-064/CN.

Toute exploitation, totale ou partielle, des informations fournies dans ce document doit au minimum être accompagnée de la référence complète de la FDES d'origine ainsi que de son producteur qui pourra remettre un exemplaire complet.

La norme EN 15804+A1 du CEN, le complément national XP P01-064/CN servent de règles de définition des catégories de produits (RCP).

Cette fiche a été établie sur la base des éléments méthodologiques communs développée par PWC pour le Syndicat National des Fabricants d'Isolants en Laines Minérales Manufacturées (FILMM) N° : Juillet 2014.

**NOTE :** La traduction littérale en français de « EPD (Environmental Product Declaration) » est « DEP » (Déclaration Environnementale de Produit). Toutefois, en France, on utilise couramment le terme de FDES (Fiche de Déclaration Environnementale et Sanitaire) qui regroupe à la fois la Déclaration Environnementale et des informations Sanitaires pour le produit faisant l'objet de cette FDES. La FDES est donc bien une "DEP" complétée par des informations sanitaires.

## Guide de lecture

Exemple de lecture : -9,0 E -03 =  $-9,0 \times 10^{-3}$

Les règles d'affichage suivantes s'appliquent :

- Lorsque le résultat de calcul de l'inventaire est nul, alors la valeur zéro est affichée.
- Lorsque le module n'est pas déclaré, alors la valeur « MNA » est affichée.

## Précaution d'utilisation de la FDES pour la comparaison des produits

Les FDES de produits de construction peuvent ne pas être comparables si elles ne sont pas conformes à la norme NF EN 15804+A1.

La norme NF EN 15804 définit au § 5.3 « Comparabilité des Déclarations Environnementale Produit pour les Produit pour les produits de construction », les conditions dans lesquelles les produits de construction peuvent être comparés, sur la base des informations fournies par la FDES:

" Une comparaison de la performance environnementale des produits de construction en utilisant les informations des DEP doit être basée sur l'usage des produits et leurs impacts sur le bâtiment, et doit prendre en compte la totalité du cycle de vie (tous les modules d'informations)."

## • Information générale

---

Déclaration Environnementale Produit conforme à la norme NF EN ISO 14025 et NF EN 15804+A1.

Editeur de la FDES : Saint-Gobain Isover, 1 rue Gardénat Lapostol 92282 Suresnes

Dans les objectifs d'amélioration continue et d'écoconception, Saint-Gobain Isover a formé un praticien en analyse de cycle de vie et réalisé en interne des déclarations environnementales produits.

[dev\\_durable\\_isolation\\_france@saint-gobain.com](mailto:dev_durable_isolation_france@saint-gobain.com)

Type de Déclaration Environnementale : « du berceau à la tombe », FDES individuelle

Identification Règle de Catégorie de Produit : La norme EN 15804+A1, le complément national XP P01-064/CN servent de règles de définition des catégories de produits (RCP).

IBR Contact et fabricant(s) représentés : IBR Contact de 240 mm et R= 6.0 K.m<sup>2</sup>/W, fabriqué à l'usine de Orange, pour Saint-Gobain Isover.

L'étude ayant permis la rédaction de cette déclaration et la rédaction de cette déclaration ont été réalisées par Vincent Maury

Cette déclaration a été réalisée le 18 décembre 2015, validité jusqu'en : décembre 2020 (période de validité de 5 ans).

Rapport d'accompagnement de la déclaration réalisé en novembre 2015. Les informations relatives à la validité de la FDES sont cohérentes avec les spécifications contenues dans le rapport du projet.

Vérification externe indépendante effectuée selon le programme AFNOR-INIES par : Yannick Le Guern.

La norme EN 15804 du CEN sert de RCP <sup>a)</sup> .
Vérification indépendante de la déclaration, conformément à l'EN ISO 14025:2010 <input type="checkbox"/> Interne <input checked="" type="checkbox"/> Externe
(Selon le cas <sup>b)</sup> ) Vérification par tierce partie : Yannick Le Guern
a) Règles de définition des catégories de produits b) Facultatif pour la communication entre entreprises, obligatoire pour la communication entre une entreprise et ses clients (voir l'EN ISO 14025:2010, 9.4)

Ces informations sont disponibles aux adresses suivantes :

[www.inies.fr](http://www.inies.fr) ; [www.declaration-environnementale.gouv.fr](http://www.declaration-environnementale.gouv.fr)



## • Description de l'unité fonctionnelle et du produit

---

### Description de l'unité fonctionnelle :

En considérant les fonctions de ce produit, l'unité fonctionnelle peut être décrite ainsi :

Réaliser une fonction d'isolation thermique sur 1 m<sup>2</sup> de paroi en assurant la résistance thermique de R = 6.0 K.m<sup>2</sup>.W-1 pour une application d'isolation des combles perdus.

### Description du produit et de son utilisation :

Cette Fiche de Déclaration Environnementale et Sanitaire des produits (FDES) décrit les impacts environnementaux d'1 m<sup>2</sup> de laine de verre.

Saint-Gobain Isover fabrique, avec des matières premières naturelles (sable) ou de matières recyclées (calcin) par fusion et fibrage, de la laine de verre. Les produits obtenus se présentent sous la forme d'un «matelas de laine minérale» composé d'une structure souple et d'air.

Grâce à sa structure enchevêtrée, la laine de verre est un matériau poreux qui emprisonne de l'air, ce qui procure ses capacités d'isolation thermique. La structure poreuse et élastique de la laine minérale absorbe également les bruits aériens, les bruits de chocs et permet d'effectuer la correction acoustique à l'intérieur des locaux. Enfin, à base de minéraux incombustibles par nature, les laines minérales n'alimentent pas le feu et ne propagent pas les flammes.

Utilisation : isolation thermique des combles perdus.

La durée de vie d'un produit en laine minérale est similaire à celle d'un bâtiment, tant que le composant fait partie de celui-ci (souvent fixée à 50 ans).

### Données techniques et caractéristiques physiques :

**Code de désignation CE :** /

**Résistance thermique du produit :** 6.0 K.m<sup>2</sup>/W (n° Acermi : 02/018/052)

**Conductivité thermique du produit:** 0,04 W / (m.K)

**Réaction au feu:** Euroclasse F

**Propriétés acoustiques:** /

### Description des principaux composés et/ou matériaux pour 1m<sup>2</sup> de produit :

Paramètre	Valeur
Quantité de laine minérale	2.62 kg
Epaisseur	240 mm
Surfaçage	60 g/m <sup>2</sup> de kraft 14 g/m <sup>2</sup> de polypropylène 45 g/m <sup>2</sup> de bitume
Emballage pour le transport et la distribution	31.6 g de PE 12 g de film étirable en PE 0.0079 unités de palette en bois

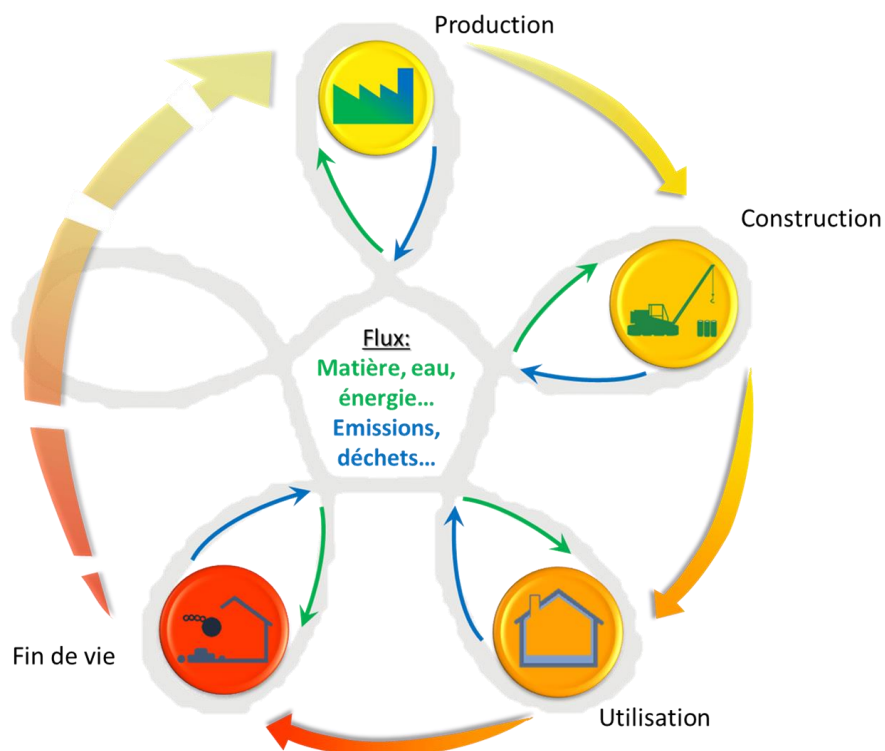
Pas de substance dangereuse à déclarer.

## Description de la durée de vie de référence

<b>Durée de vie de référence (DVR)</b>	50 ans
<b>Justification</b>	La DVR choisie correspond à la période au bout de laquelle il est supposé une rénovation du bâtiment causée par des besoins indépendants de la durée de vie du produit, (pouvant dépasser 50 ans). Le produit conserve ses performances techniques durant la durée totale de son cycle de vie.
<b>Propriétés déclarées du produit (à la sortie de l'usine)</b>	Réaction au feu Euroclasse F
<b>Paramètres théoriques d'application</b>	Non pertinent
<b>Qualité présumée des travaux, lorsque l'installation est conforme aux instructions du fabricant</b>	Conforme à la norme NF EN 13162
<b>Environnement extérieur</b> (pour les applications extérieures)	Non concerné
<b>Environnement intérieur</b> (pour les applications intérieures)	Voir la DOP n° 0001-04
<b>Conditions d'utilisation</b>	Isolant en laine de verre sous forme de rouleau
<b>Maintenance</b>	Non pertinent

## • Etapes du cycle de vie

### Schéma du cycle de vie





## Etape de production, A1-A3

### Description de l'étape :

L'étape de la production de produits en laine minérale est subdivisée en trois modules: A1, approvisionnement en matières premières; A2, transport et A3, fabrication.

L'agrégation des modules A1, A2 et A3 est une possibilité donnée par la norme EN 15 804+A1. Cette règle est appliquée à cette FDES.

#### ***A1 Approvisionnement en matière première***

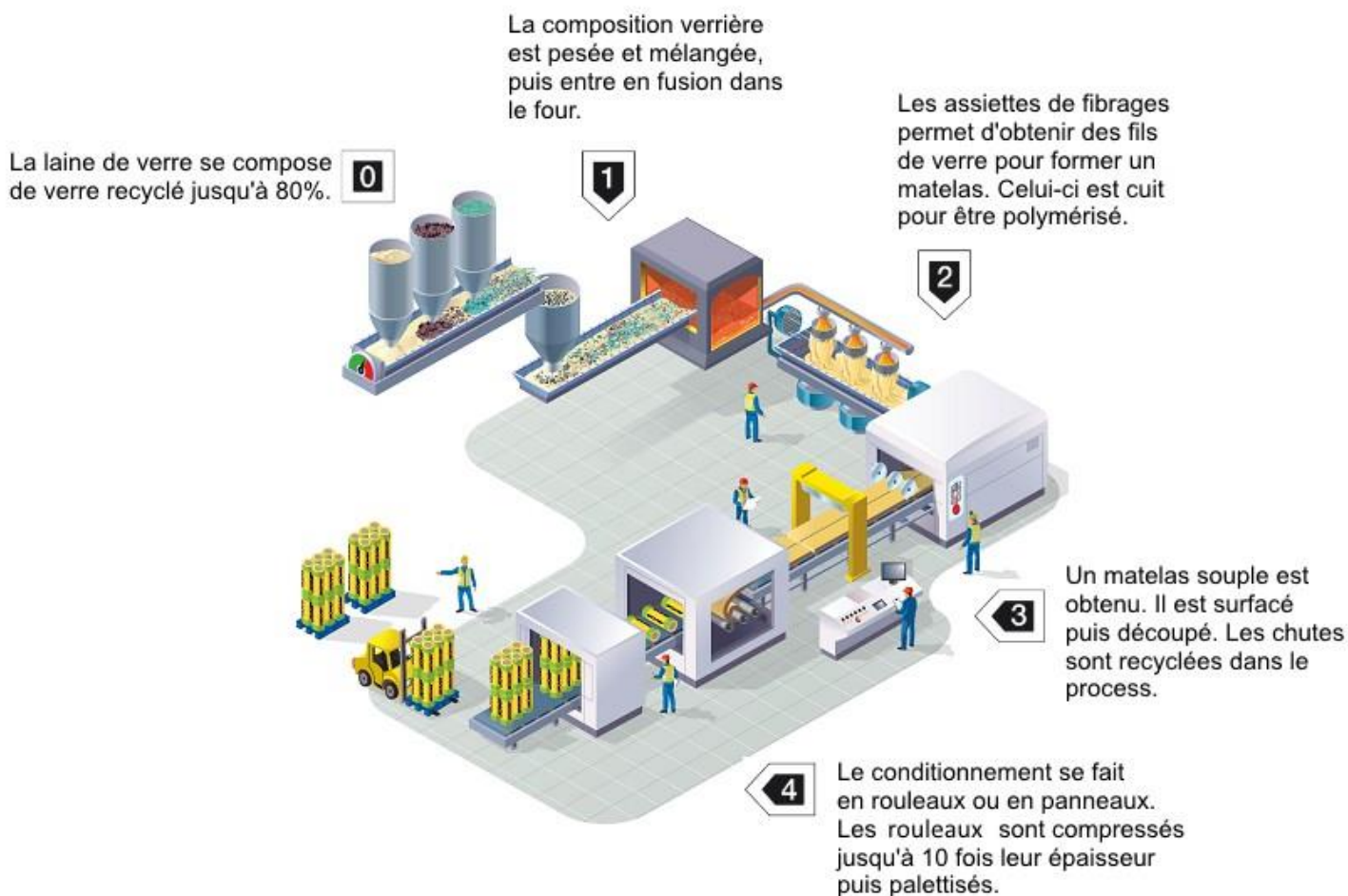
Ce module prend en compte l'approvisionnement et le traitement de toutes les matières premières et les énergies qui se produisent en amont du procédé de fabrication. En particulier, il couvre l'approvisionnement en matières premières pour la fabrication du liant et des fibres de verre, comme le sable. En complément de ces matières premières, des matériaux recyclés (calcin) sont utilisés en entrants.

#### ***A2 Transport à destination du fabricant***

Les matières premières sont transportées jusqu'au site de fabrication. La modélisation comprend, pour chacune des matières premières des transports routiers, fluviaux ou ferroviaires (valeurs moyennes).

#### ***A3 Fabrication***

La fabrication de laine de verre inclut les étapes de fusion et de fibrage (cf. diagramme du procédé de fabrication). De plus, la production des emballages est prise en compte à cette étape.



## Etape de construction, A4-A5

### Description de l'étape :

L'étape de construction est divisée en deux modules: A4, le transport jusqu'au site de construction et A5, l'installation dans le bâtiment.

Description des scénarios et des informations techniques supplémentaires :

#### **A4 Transport jusqu'au site de construction:**

Ce module inclut le transport de la sortie d'usine au chantier.

Le transport est calculé sur un scénario incluant les paramètres suivants:

Paramètre	Valeur
Type de combustible et consommation du véhicule ou type de véhicule utilisé pour le transport, par exemple camion sur longue distance, bateau, etc.	Camion avec une charge utile de 24 t, consommation de diesel de 38 litres pour 100 km
Distance moyenne jusqu'au chantier	460 km
Utilisation de la capacité (incluant les retours à vide)	100 % de la capacité en volume 30 % de retours à vide
Densité du produit transporté	126 m <sup>2</sup> par palette et 16 palettes par camion
Coefficient d'utilisation de la capacité volumique	Coefficient >1



### **A5 Installation dans le bâtiment:**

Ce module comprend les déchets produits lors de l'installation de la laine minérale dans le bâtiment, la production supplémentaire engendrée pour compenser ces pertes et le traitement des déchets de chantier. Les scénarios utilisés pour la quantité de déchets générée lors de la mise en œuvre et le traitement des déchets de chantier sont les suivants:

<b>Paramètre</b>	<b>Valeur</b>
Intrants auxiliaires pour l'installation	Non concerné
Utilisation d'eau	Non concerné
Utilisation d'autres ressources	Non concerné
Description quantitative du type d'énergie (mélange régional) et consommation durant le processus d'installation	Pas d'énergie nécessaire à la mise en œuvre du produit
Déchets produits sur le site de construction avant le traitement des déchets générés par l'installation du produit (spécifiés par type)	2 % de laine de verre 118.5 g de palette (emballage) 31.6 g de polyéthylène (emballage)
Matières (spécifiées par type) produites par le traitement des déchets sur le site de construction, par exemple collecte en vue du recyclage, de la récupération d'énergie, de l'élimination (spécifiées par voie)	Les déchets d'emballage sont entièrement recyclés. Les déchets de laine de verre sont destinés à l'enfouissement.
Emissions directes dans l'air ambiant, le sol et l'eau	Non concerné

### **Etape d'utilisation (exclusion des économies potentielles), B1-B7**

#### **Description de l'étape :**

L'étape d'utilisation est divisée en sept modules :

- B1: Utilisation ou application du produit installé
- B2: Maintenance
- B3: Réparation
- B4: Remplacement
- B5: Réhabilitation
- B6: Besoins en énergie durant la phase d'exploitation
- B7: Besoins en eau durant la phase d'exploitation.

Description des scénarios et des informations techniques supplémentaires :

Aucune opération technique n'est nécessaire durant la phase d'utilisation jusqu'à la fin de vie. Ainsi, les laines minérales n'ont pas d'impact durant cette étape.

### **Etape de fin de vie C1-C4**

#### **Description de l'étape :**

Cette étape inclut les différents modules de fin de vie suivants : C1, déconstruction, démolition ; C2, transport jusqu'au traitement des déchets ; C3, traitement des déchets en vue de leur réutilisation, récupération et/ou recyclage ; C4, élimination.

Description des scénarios et des informations techniques supplémentaires :

### ***C1 Déconstruction, démolition :***

La déconstruction et/ou le démontage des produits d'isolation fait partie de la démolition d'un bâtiment entier. Dans notre cas, l'impact environnemental est supposé être très faible et peut être négligé.

### ***C2 Transport jusqu'au traitement des déchets :***

<b>Paramètre</b>	<b>Valeur</b>
Processus de collecte spécifié par type	Collecte avec les déchets de construction mélangés en vue d'un enfouissement : 2.7 kg (100%) de laine de verre avec surfaçage
Système de récupération spécifié par type	Aucune réutilisation, ni recyclage, ni récupération d'énergie
Elimination spécifiée par type	100% des déchets de laine de verre sont destinés à l'enfouissement
Hypothèses pour l'élaboration de scénarios (par exemple transport)	Camion avec une charge utile de 24 t, consommation de diesel de 38 litres pour 100 km 25 km

### ***C3 Traitement des déchets en vue de leur réutilisation, récupération et/ou recyclage :***

Le produit est considéré comme étant mis en installation de stockage sans réutilisation, récupération et/ou recyclage.

### ***C4 Elimination :***

La laine de verre est supposée être mise en installation de stockage de déchets non inertes et non dangereux en totalité.

## Bénéfice et charge, D

Description des scénarios et des informations techniques supplémentaires :

Il n'y a pas de valorisation des déchets.

### • Information pour le calcul de l'analyse de cycle de vie

---

<b>RCP utilisé</b>	La norme EN 15804+A1, le complément national XP P01-064/CN servent de règles de définition des catégories de produits (RCP).
<b>Frontières du système</b>	Du berceau à la tombe : étapes = A1-3, A4-5, B1-7, C1-4 et étapes optionnelles = D
<b>Allocations</b>	Etant donné qu'il n'y a pas de coproduits, les critères d'allocations ne sont pas utilisés. Une pondération massique a été appliquée dès lors que la production se fait sur plusieurs sites (en fonction des quantités annuelles produites sur chaque site).
<b>Représentativité géographique Temporelle</b>	France, année 2013 (période de collecte des données primaires) Modules génériques base DEAM (TEAM 5.2/PWC), actualisés avec un modèle énergétique de 2011 et modules Ecoinvent V2.2 (2010)
<b>Variabilité des résultats</b>	N/A

### • Résultats de l'analyse de cycle de vie

---

Le modèle d'ACV, l'agrégation des données et les impacts environnementaux sont calculés à partir du logiciel TEAM 5.2™.

Ci-après, les tableaux qui synthétisent les résultats de l'ACV.

## IMPACTS ENVIRONNEMENTAUX

Impacts Environnementaux	Etape de production	Etape de construction		Etape d'utilisation							Etape de fin de vie				D Bénéfices et charges au-delà des frontières du système
	A1 / A2 / A3	A4 Transport	A5 Installation	B1 Utilisation	B2 Maintenance	B3 Réparation	B4 Remplacement	B5 Réhabilitation	B6 Utilisation de l'énergie	B7 Utilisation de l'eau	C1 Déconstruction / démolition	C2 Transport	C3 Traitement des déchets	C4 Elimination	
Réchauffement climatique <i>kg CO<sub>2</sub> equiv/UF</i>	2.7	2.5E-01	6.7E-02	0	0	0	0	0	0	0	0	1.3E-02	0	2.2E-02	MNA
Le potentiel de réchauffement global d'un gaz se réfère à la contribution totale au réchauffement global résultant de l'émission d'une unité de ce gaz par rapport à une unité du gaz de référence, le dioxyde de carbone, dont la valeur 1 lui est attribué.															
Appauvrissement de la couche d'ozone <i>kg CFC 11 equiv/UF</i>	2.2E-07	1.8E-07	1.2E-08	0	0	0	0	0	0	0	0	9.3E-09	0	1.1E-09	MNA
La destruction de la couche d'ozone stratosphérique qui protège la Terre des rayons ultraviolets nocifs à la vie. Cette destruction de l'ozone est causée par la rupture de certains chlore et / ou des composés contenant du brome qui se rompent quand ils atteignent la stratosphère et détruisent ensuite les molécules d'ozone par des réactions catalytiques.															
Acidification des sols et de l'eau <i>kg SO<sub>2</sub> equiv/UF</i>	1.6E-02	1.1E-03	3.8E-04	0	0	0	0	0	0	0	0	5.9E-05	0	1.1E-04	MNA
Les polluants acides ont des impacts négatifs sur les écosystèmes naturels et l'environnement par l'homme incluant les bâtiments. Les principales sources d'émissions de substances acidifiantes sont l'agriculture et de la combustion de combustibles fossiles utilisés pour la production d'électricité, le chauffage et les transports.															
Eutrophisation <i>kg (PO<sub>4</sub>)<sup>3-</sup> equiv/UF</i>	2.3E-03	2.7E-04	5.8E-05	0	0	0	0	0	0	0	0	1.4E-05	0	3.4E-05	MNA
Un enrichissement excessif, en nutriments, des eaux et des surfaces continentales, avec des effets biologiques néfastes associés.															
Formation d'ozone photochimique <i>Ethene equiv/UF</i>	2.2E-03	1.8E-04	5.1E-05	0	0	0	0	0	0	0	0	9.2E-06	0	8.3E-06	MNA
Les réactions chimiques provoquées par l'énergie de la lumière du soleil. La réaction des oxydes d'azote avec les hydrocarbures, en présence de lumière solaire formant de l'ozone est un exemple d'une réaction photochimique.															
Epuisement des ressources abiotiques (éléments) <i>kg Sb equiv/UF</i>	1.1E-06	4.6E-11	2.3E-08	0	0	0	0	0	0	0	0	2.4E-12	0	1.2E-11	MNA
Epuisement des ressources abiotiques (fossiles) <i>MJ/UF</i>	44	3.2	1.1	0	0	0	0	0	0	0	0	1.6E-01	0	1.9E-02	MNA
La consommation de ressources non renouvelables, réduisant ainsi leur disponibilité pour les générations futures.															
Pollution de l'air - <i>m<sup>3</sup>/UF</i>	560	16	12	0	0	0	0	0	0	0	0	8.3E-01	0	7.2E-01	MNA
Pollution de l'eau - <i>m<sup>3</sup>/UF</i>	6.9E-01	7.1E-02	1.8E-02	0	0	0	0	0	0	0	0	3.7E-03	0	4.5E-02	MNA

## UTILISATION DES RESSOURCES

Utilisation des ressources	Etape de production	Etape de construction		Etape d'utilisation							Etape de fin de vie				D Bénéfices et charges au-delà des frontières du système
	A1 / A2 / A3	A4 Transport	A5 Installation	B1 Utilisation	B2 Maintenance	B3 Réparation	B4 Remplacement	B5 Réhabilitation	B6 Utilisation de l'énergie	B7 Utilisation de l'eau	C1 Déconstruction / démolition	C2 Transport	C3 Traitement des déchets	C4 Elimination	
Utilisation de l'énergie primaire renouvelable, à l'exclusion des ressources d'énergie primaire renouvelables utilisées comme matières premières - MJ/UF	4.8	1.6E-03	1.7E-01	0	0	0	0	0	0	0	0	8.0E-05	0	1.1E-03	MNA
Utilisation des ressources d'énergie primaire renouvelables en tant que matières premières - MJ/UF	2.3	0	0	0	0	0	0	0	0	0	0	0	0	0	MNA
<b>Utilisation totale des ressources d'énergie primaire renouvelables (énergie primaire et ressources d'énergie primaire utilisées comme matières premières) - MJ/UF</b>	7.0	1.6E-03	1.7E-01	0	0	0	0	0	0	0	0	8.0E-05	0	1.1E-03	MNA
Utilisation de l'énergie primaire non renouvelable, à l'exclusion des ressources d'énergie primaire non renouvelables utilisées comme matières premières - MJ/UF	76	3.2	1.6	0	0	0	0	0	0	0	0	1.7E-01	0	2.1E-02	MNA
Utilisation des ressources d'énergie primaire non renouvelables en tant que matières premières - MJ/UF	5.2	0	1.3E-01	0	0	0	0	0	0	0	0	0	0	0	MNA
<b>Utilisation totale des ressources d'énergie primaire non renouvelables (énergie primaire et ressources d'énergie primaire utilisées comme matières premières) - MJ/UF</b>	81	3.2	1.8	0	0	0	0	0	0	0	0	1.7E-01	0	2.1E-02	MNA
Utilisation de matière secondaire - kg/UF	5.3E-01	0	1.1E-02	0	0	0	0	0	0	0	0	0	0	0	MNA
Utilisation de combustibles secondaires renouvelables - MJ/UF	0	0	0	0	0	0	0	0	0	0	0	0	0	0	MNA
Utilisation de combustibles secondaires non renouvelables - MJ/UF	0	0	0	0	0	0	0	0	0	0	0	0	0	0	MNA
Utilisation nette d'eau douce - m <sup>3</sup> /UF	4.8E-02	3.1E-04	1.0E-03	0	0	0	0	0	0	0	0	1.6E-05	0	7.5E-08	MNA

### CATEGORIE DE DECHETS

Catégorie de déchets	Etape de production	Etape de construction		Etape d'utilisation							Etape de fin de vie				D Bénéfices et charges au-delà des frontières du système
	A1 / A2 / A3	A4 Transport	A5 Installation	B1 Utilisation	B2 Maintenance	B3 Réparation	B4 Remplacement	B5 Réhabilitation	B6 Utilisation de l'énergie	B7 Utilisation de l'eau	C1 Déconstruction / démolition	C2 Transport	C3 Traitement des déchets	C4 Elimination	
Déchets dangereux éliminés - <i>kg/UF</i>	1.8E-02	9.8E-05	4.0E-04	0	0	0	0	0	0	0	0	5.0E-06	0	0	MNA
Déchets non dangereux éliminés - <i>kg/UF</i>	1.1	2.7E-04	7.5E-02	0	0	0	0	0	0	0	0	1.4E-05	0	2.7	MNA
Déchets radioactifs éliminés - <i>kg/UF</i>	2.5E-04	5.1E-05	7.1E-06	0	0	0	0	0	0	0	0	2.6E-06	0	0	MNA

### FLUX SORTANTS

Flux sortants	Etape de production	Etape de construction		Etape d'utilisation							Etape de fin de vie				D Bénéfices et charges au-delà des frontières du système
	A1 / A2 / A3	A4 Transport	A5 Installation	B1 Utilisation	B2 Maintenance	B3 Réparation	B4 Remplacement	B5 Réhabilitation	B6 Utilisation de l'énergie	B7 Utilisation de l'eau	C1 Déconstruction / démolition	C2 Transport	C3 Traitement des déchets	C4 Elimination	
Composants destiné à la réutilisation - <i>kg/UF</i>	0	0	0	0	0	0	0	0	0	0	0	0	0	0	MNA
Matériaux destinés au recyclage - <i>kg/UF</i>	4.7E-03	1.3E-06	1.5E-01	0	0	0	0	0	0	0	0	6.9E-08	0	0	MNA
Matériaux destinés à la récupération d'énergie - <i>kg/UF</i>	0	0	0	0	0	0	0	0	0	0	0	0	0	0	MNA
Energie Electrique fournie à l'extérieur - <i>MJ/UF</i>	0	0	0	0	0	0	0	0	0	0	0	0	0	0	MNA
Energie Vapeur fournie à l'extérieur - <i>MJ/UF</i>	0	0	0	0	0	0	0	0	0	0	0	0	0	0	MNA
Energie gaz et process fournie à l'extérieur - <i>MJ/UF</i>	0	0	0	0	0	0	0	0	0	0	0	0	0	0	MNA

## IMPACTS ENVIRONNEMENTAUX

### Agrégation des différents modules pour réaliser un « Total d'étape » ou « Total Cycle de vie »

Impacts/Flux unité	Etape de production	Etape de construction	Etape d'utilisation	Etape de fin de vie	Total cycle de vie
<b>Impacts environnementaux</b>					
Réchauffement climatique - kg CO <sub>2</sub> equiv/UF	2.7	3.2E-01	0	3.4E-02	3.1
Appauvrissement de la couche d'ozone kg CFC 11 equiv/UF	2.2E-07	1.9E-07	0	1.0E-08	4.2E-07
Acidification des sols et de l'eau - kg SO <sub>2</sub> equiv/UF	1.6E-02	1.5E-03	0	1.7E-04	1.8E-02
Eutrophisation - kg (PO <sub>4</sub> ) <sup>3-</sup> equiv/UF	2.3E-03	3.3E-04	0	4.8E-05	2.6E-03
Formation d'ozone photochimique Ethene equiv/UF	2.2E-03	2.3E-04	0	1.7E-05	2.4E-03
Epuisement des ressources abiotiques (éléments) kg Sb equiv/UF	1.1E-06	2.3E-08	0	1.4E-11	1.2E-06
Epuisement des ressources abiotiques (fossiles) MJ/UF	44	4.3	0	1.8E-01	48
Pollution de l'air - m <sup>3</sup> /UF	560	28	0	1.5	589
Pollution de l'eau - m <sup>3</sup> /UF	6.9E-01	8.9E-02	0	4.9E-02	8.3E-01
<b>Consommation des ressources</b>					
Utilisation de l'énergie primaire renouvelable, à l'exclusion des ressources d'énergie primaire renouvelables utilisées comme matières premières - MJ/UF	4.8	1.7E-01	0	1.1E-03	4.9
Utilisation des ressources d'énergie primaire renouvelables en tant que matières premières - MJ/UF	2.3	0	0	0	2.3
<b>Utilisation totale des ressources d'énergie primaire renouvelables (énergie primaire et ressources d'énergie primaire utilisées comme matières premières) - MJ/UF</b>	7.0	1.7E-01	0	1.1E-03	7.2
Utilisation de l'énergie primaire non renouvelable, à l'exclusion des ressources d'énergie primaire non renouvelables utilisées comme matières premières - MJ/UF	76	4.9	0	1.9E-01	81
Utilisation des ressources d'énergie primaire non renouvelables en tant que matières premières - MJ/UF	5.2	1.3E-01	0	0	5.4
<b>Utilisation totale des ressources d'énergie primaire non renouvelables (énergie primaire et ressources d'énergie primaire utilisées comme matières premières) - MJ/UF</b>	81	5.0	0	1.9E-01	86
Utilisation de matière secondaire - kg/UF	5.3E-01	1.1E-02	0	0	5.5E-01
Utilisation de combustibles secondaires renouvelables - MJ/UF	0	0	0	0	0
Utilisation de combustibles secondaires non renouvelables - MJ/UF	0	0	0	0	0
Utilisation nette d'eau douce - m <sup>3</sup> /UF	4.8E-02	1.3E-03	0	1.6E-05	4.9E-02
<b>Catégories de déchets</b>					
Déchets dangereux éliminés - kg/UF	1.8E-02	5.0E-04	0	5.0E-06	1.8E-02
Déchets non dangereux éliminés - kg/UF	1.1	7.5E-02	0	2.7	3.8
Déchets radioactifs éliminés - kg/UF	2.5E-04	5.9E-05	0	2.6E-06	3.1E-04
<b>Flux sortants</b>					
Composants destiné à la réutilisation - kg/UF	0	0	0	0	0
Matériaux destinés au recyclage - kg/UF	4.7E-03	1.5E-01	0	6.9E-08	1.5E-01
Matériaux destinés à la récupération d'énergie - kg/UF	0	0	0	0	0
Energie Electrique fournie à l'extérieur - MJ/UF	0	0	0	0	0
Energie Vapeur fournie à l'extérieur - MJ/UF	0	0	0	0	0
Energie gaz et process fournie à l'extérieur - MJ/UF	0	0	0	0	0

## • Interprétation du cycle de vie

Impacts Environnementaux / Etapes	Etape de production (A1-A3)	Etape de construction (A4-A5)	Etape de vie en oeuvre (B1-B7)	Etape de fin de vie (C1-C4)	Total cycle de vie	Bénéfices et charges au-delà des frontières du système (D)
<b>Réchauffement climatique</b> <i>kg CO<sub>2</sub> equiv /UF</i>	2.74	0.32	0.00	0.03	<b>3.1</b> kg CO <sub>2</sub> equiv /UF	0.00
<b>Épuisement des ressources abiotiques (fossiles)</b> <i>MJ/UF</i>	43.77	4.27	0.00	0.18	<b>48</b> MJ/UF	0.00
<b>Utilisation totale des ressources d'énergie primaire [1]</b> <i>MJ/UF</i>	88.03	5.17	0.00	0.19	<b>93</b> MJ/UF	0.00
<b>Utilisation nette d'eau douce</b> <i>m<sup>3</sup>/UF</i>	0.05	0.00	0.00	0.00	<b>4.9E-02</b> m <sup>3</sup> /UF	0.00
<b>Déchets éliminés [2]</b> <i>kg/UF</i>	1.09	0.08	0.00	2.66	<b>3.8</b> kg/UF	0.00

[1] Somme de : "Utilisation totale des ressources d'énergie primaire non renouvelables" + "Utilisation totale des ressources d'énergie primaire renouvelables".  
 [2] Somme de : "Déchets dangereux éliminés" + "Déchets non dangereux éliminés" + "Déchets radioactifs éliminés".

Les impacts associés au réchauffement climatique sont principalement liés à l'étape de production A1-A3. En effet, cette étape est la première source d'émission de gaz à effet de serre dus à la combustion du gaz naturel et la consommation de fuel pour produire l'énergie nécessaire au processus de fabrication. La deuxième contribution la plus importante, bien que marginale, est celle de l'étape de construction A4-A5. Cet impact est majoritairement dû à la consommation de fuel pour le transport des produits.

Une tendance similaire est visible pour l'épuisement des ressources abiotiques fossiles et l'utilisation des ressources d'énergie primaire. De la même façon, la combustion de gaz naturel et la consommation de fuel ont de fortes répercussions sur ces indicateurs.

La consommation d'eau visible à l'étape de production est liée à la consommation d'énergie (électricité) au processus industriel.

A l'inverse des autres indicateurs, la quantité de déchets éliminés est essentiellement générée à l'étape de fin de vie C1-C4. En effet, la totalité des déchets de fin de vie sont mis en centre de stockage. La deuxième contribution visible est celle de l'étape de production est liée à la consommation d'énergie (électricité).



- Informations additionnelles sur le relargage de substances dangereuses dans l'air intérieur, le sol et l'eau pendant l'étape d'utilisation

## Air intérieur

### COV et formaldéhyde

Le classement sanitaire du produit IBR Contact est A+ selon l'arrêté du 19 avril 2011 relatif à l'étiquetage des produits de construction ou de revêtement de mur ou de sol et des peintures et vernis sur leurs émissions de polluants volatils.



### Laines minérales et santé

#### ➤ Irritation mécanique des fibres

Les fibres de laines minérales ne sont plus classées R38 pour l'irritation pour la peau depuis janvier 2009 (Directive 2009/2/CE) et n'ont donc plus aucun classement irritant. Les plus grosses de ces fibres (celles dont le diamètre est supérieur à environ 5 µm) peuvent, comme tout corps étranger, causer des démangeaisons. Ces démangeaisons sont des réactions mécaniques et non chimiques. Elles sont temporaires.

#### ➤ Classement cancérogène des fibres

Les fibres constituant les laines minérales sont exonérées du classement cancérogène d'après : le Règlement sur le classement et l'étiquetage des substances et mélanges, le Règlement (CE) n° 1272/2008 et sa première mise à jour le Règlement (CE) n° 790/2009. Elles ont en effet passé avec succès les tests prévus par ce Règlement et leur biopersistance est inférieure aux valeurs définies dans la note « Q » de ce texte. Cette exonération est certifiée par l'European Certification Board (EUCEB - [www.euceb.org](http://www.euceb.org)).

L'EUCEB certifie que les fibres sont en conformité avec la note « Q » du Règlement (CE) n° 1272/2008. L'EUCEB garantit que les tests d'exonération ont été exécutés dans le respect des protocoles européens, que les industriels ont mis en place des procédures de contrôle lors de la fabrication des produits, que des tierces parties contrôlent et valident les résultats.

L'engagement des industriels vis à vis d'EUCEB consiste à :

- Fournir un rapport d'essai établi par un des laboratoires reconnus par l'EUCEB, prouvant que les fibres satisfont à une des quatre conditions d'exonération prévues dans la note « Q » du Règlement (CE) n° 1272/2008,
- Se soumettre, deux fois par an, au contrôle de sa production par une tierce partie indépendante reconnue par EUCEB (prélèvements d'échantillons et conformité à l'analyse chimique initiale),
- Mettre en place les procédures de contrôle interne dans chaque usine.

Les produits répondant à cette certification sont reconnaissables grâce au logo EUCEB apposé sur les emballages :

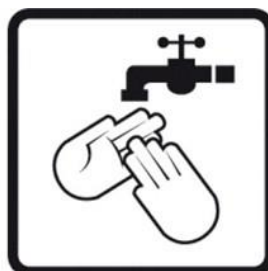


➤ *Classement cancérogène des fibres*

Les recommandations à suivre pour la mise en œuvre des matériaux isolants à base de laine minérale sont similaires à celles usuellement applicables à tout chantier et sont les suivantes :



Couvrir les parties du corps exposées. Dans un endroit non ventilé, portez un masque jetable.



Se rincez à l'eau froide avant de se laver.



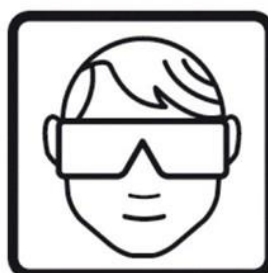
Nettoyez avec un aspirateur.



Ventilez le lieu de travail si possible



Respecter la réglementation sur les déchets



En cas de travail au dessus de la tête, portez des lunettes

De plus, des mesures réalisées sur des chantiers de construction montrent des expositions moyennes des professionnels installant des isolants en laine minérale plus faibles que celles mesurées sur les sites de production. Ces mesures ont été réalisées à la demande du FILMM sur des chantiers en France par des organismes agréés.

Types d'applications	Mesures individuelles, réalisées sur les opérateurs			
	nombre de mesures	moyenne (f/ml)	médiane (f/ml)	probabilité de dépasser la valeur limite d'exposition professionnelle (1 f/ml)
Murs - Laine de verre sur ossature métallique	9	0,1	0,07	0,07%
Murs - Complexe de doublage	7	0,23	0,19	2,01%
Toits - Laine de verre à souffler	8	0,09	0,05	0,12%
Rampants - Laine de verre	4	0,08	0,06	0,00%
Projection - Laine de laitier (opérateur alimentation)	6	0,07	0,06	0,00%
Projection - Laine de laitier (projeteur)	10	0,07	0,06	0,00%

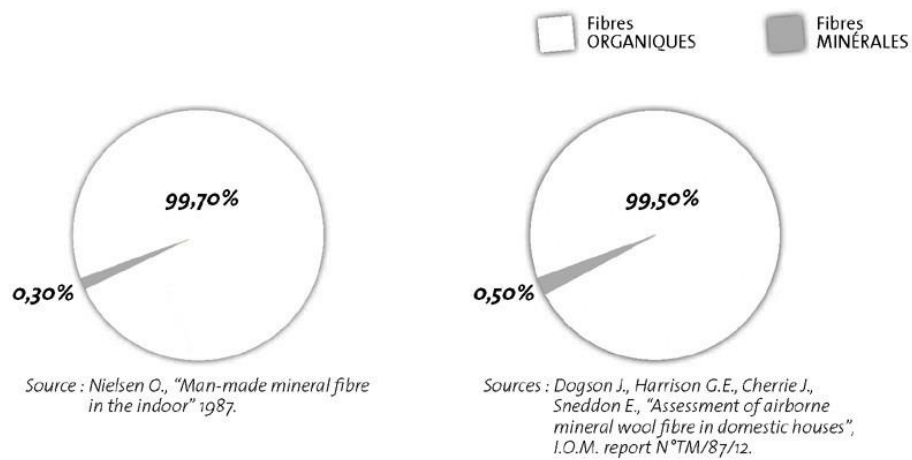
**Tableau** : Résultats de mesures d'exposition aux fibres de laines minérales réalisées en 2006 et 2007 sur des chantiers de construction en France (source : FILMM)

➤ **Les fibres pendant la vie du bâtiment**

L'Observatoire de la Qualité de l'Air Intérieur a mesuré les concentrations dans l'air ambiant des fibres minérales lors de son étude pilote en 2002. Ces résultats, d'après l'OQAI, n'ont pas montré « de spécificité apparente des espaces intérieurs. Les valeurs mesurées sont de l'ordre de 10<sup>-4</sup> fibres par litre sans différence marquée entre l'extérieur et l'intérieur pour l'ensemble des sites mesurés. »

L'analyse de ces résultats et la hiérarchisation des polluants réalisés par le groupe d'experts de l'OQAI ont abouti à la décision de ne pas refaire de mesures de concentrations en fibres dans l'air intérieur des logements lors de leur campagne de 2003-2005.

Les fibres de laines minérales ne représentent qu'une infime partie des particules et fibres respirables présentes dans l'air ambiant. Dans les locaux à usage privé ou collectif, les niveaux d'exposition sont de l'ordre de 0,0002 à 0,005 fibre/ml, soit 1/200ème de la Valeur Limite d'Exposition professionnelle (Schneider T., 1995).



**Figure** : Les fibres respirées dans l'air intérieur

**Emissions radioactives**

---

Non testé.

**Sol et eau**

Non pertinent pour le produit concerné par de cette FDES.

## • Contribution du produit à la qualité de vie à l'intérieur des bâtiments

### Caractéristiques du produits participant à la création des conditions de confort hygrothermique dans le bâtiment

L'isolation des parois contribue à une ambiance saine et confortable, à l'augmentation de confort thermique en réduisant les effets de parois froides.

Munie d'un pare-vapeur elle évite tout risque de condensation dans les parois.

En isolant, à confort égal on diminue la température intérieure ce qui est source de réduction de consommation d'énergie.

Les laines minérales offrent par leurs processus de fabrication un large choix d'épaisseur et de résistance thermique. La conductivité thermique des laines minérales est comprise entre 0,030 W/mK et 0,040 W/mK.

Les caractéristiques thermiques R et d'aptitude à l'usage sont certifiés par ACERMI ce qui garantit la fiabilité des performances déclarées. Elles sont de plus, conformes au marquage CE selon la norme EN 13 162 pour les produits manufacturés du bâtiment. Le numéro de certificat ACERMI du produit est : N° 02/018/052

La laine minérale est imputrescible par nature et non hydrophile dans les usages en bâtiment. Elle ne retient pas l'eau et en cas de mouillage accidentel elle retrouve ses propriétés initiales après séchage.

La souplesse naturelle des produits et leurs dimensions permettent des mises en œuvre aisées, des découpes ajustées qui garantissent la performance thermique de la paroi réalisée par un calfeutrage parfait.

### Caractéristiques du produit participant à la création des conditions de confort acoustique dans le bâtiment

Les laines minérales sont par nature des produits efficaces en isolation et en correction acoustique. Leur souplesse et leur porosité ouverte en sont les raisons.

Pour les produits destinés au remplissage des cavités (cloison ; doublage) La laine a un rôle amortisseur « Système masse-ressort-masse ». Elle est indépendante des parements.

Pour les produits destinés aux sols flottants ou aux complexes de doublage, la laine assure la liaison mécanique des parements

Pour les produits destinés à la correction acoustique (plafonds décoratifs, revêtements muraux,..) le coefficient d'absorption  $\alpha_w$  permet de connaître l'aptitude à l'emploi.

Par les matières premières constitutives les exigences acoustiques et de sécurité incendie sont conjointement respectées.

### Caractéristiques du produit participant à la création des conditions de confort visuel dans le bâtiment

Non concerné car dans ses conditions normales d'usage, le produit n'est visible ni dans les espaces intérieurs ni depuis l'extérieur.

### Caractéristiques du produit participant à la création des conditions de confort olfactif dans le bâtiment

Non testé.

### Système de management de l'environnement

Saint-Gobain Isover a fait certifier son système de management de l'environnement selon la norme ISO 14001. La certification couvre la conception, la production, la vente et la livraison de produits isolants en laine minérale.

### Calcul d'évitement d'énergie

#### Introduction

Le calcul d'évitement d'énergie a pour objectif la mise en évidence de la fonction principale du produit : l'isolation thermique. Ce calcul rappelle à l'utilisateur de la fiche que généralement les impacts directs du cycle de vie de la laine minérale (production, transport, mise en œuvre et fin de vie) sont très faibles par rapport à ceux économisés par le produit.

Il est important de rappeler que la laine minérale permet d'économiser de l'énergie dans le cas où l'ouvrage est chauffé pour atteindre une température de confort. Dans ce cas, la consommation d'énergie de chauffage de l'ouvrage isolé est inférieure à la consommation d'énergie du même ouvrage non isolé. Cet évitement dépend de plusieurs facteurs, notamment la situation climatique, le type de bâtiment, l'orientation, les apports internes, le type d'isolation (par exemple : toiture, mur), la situation initiale de l'ouvrage (partiellement isolé, non isolé),...

Il n'est pas possible de couvrir tous ces scénarii dans le cadre de cette fiche de déclaration environnementale et sanitaire. Ainsi, le calcul d'évitement d'énergie portera sur un scénario décrit dans le chapitre «définition du scénario ».

Par conséquent, si le produit est utilisé dans un contexte différent de celui décrit dans le chapitre «définition du scénario » les évitements mentionnés doivent alors être recalculés.

La référence choisie pour le calcul d'évitement d'énergie est l'ouvrage non isolé. Nous avons choisi cette référence pour les raisons décrites ci-dessous :

- L'utilisation de l'ouvrage non isolé comme référence permet de calculer l'énergie totale économisée et la mettre en relation avec l'énergie totale utilisée pendant le cycle de vie du produit.
- L'utilisation de l'ouvrage non isolé comme référence est une pratique courante. Tous les professionnels utilisent cette référence pour exprimer l'évitement d'énergie quand il existe.
- Cette référence est simple à utiliser.

#### Outil de calcul utilisé :

Pour le calcul des évitements d'énergie et de ses impacts environnementaux associés, le FILMM a commandé à Tribu Energie un outil de calcul qui utilise le moteur de calcul DPE version 1.3.15.

L'outil permet de simuler deux types de maison individuelle (avec combles ou avec combles aménagés), de les placer dans le département de son choix ou de sélectionner le climat moyen français, de choisir plusieurs types de générateur de chauffage ou de prendre une valeur moyenne pour la France et finalement de choisir la résistance thermique de l'isolant utilisé en murs ou en toiture (pour les murs le modèle permet de faire la distinction entre ITI ou ITE).

Les résultats sont calculés immédiatement sous forme de consommations d'énergie et d'émissions de CO2 pour la situation initiale (sans isolation) et pour la situation avec isolation. Des résultats détaillés permettent d'obtenir les impacts environnementaux évités par l'isolation du bâtiment.

## Définition du scénario :

Pour le calcul des FDE&S du produit IBR Contact/ laine de verre 240 mm R=6.0 K.m<sup>2</sup>/W les paramètres retenus sont:

- Type de bâtiment : MI combles perdus
- Zone climatique : Climat Français moyen (FDE&S)
- Chauffage : Mix énergétique Français (FDE&S)
- Type d'isolation : Toiture
- Résistance thermique de l'isolant : 6.0 K.m<sup>2</sup>/W

## Données :

The screenshot shows the FILMM v1.0.2 software interface. The main window is titled 'Maison Individuelle - Combles perdus'. The interface includes several sections for configuration:

- Introduction**: SH = 100m<sup>2</sup>
- Type de Maison**: Combles Perdus
- Zone climatique**: Climat français moyen (FDES)
- Chauffage**: Mix énergétique moyen français (FDES) ; Gaz : 50% ; Effet Joule : 35% ; PAC : 15%
- MURS EXTERIEURS**: Type d'isolation: Isolation intérieure ; Résistance de l'isolant (m<sup>2</sup>.K/W): 0
- TOITURE**: Résistance de l'isolant (m<sup>2</sup>.K/W): 6.0
- PLANCHER BAS SUR TERRE PLEIN NON ISOLE**
- Ventilation simple flux Hygro B**
- Menuiseries bois avec double vitrage 4/16Ar/4VIR**

On the right side, there is a 3D rendering of a house and a table with the following data:

Maison 100m <sup>2</sup>	
Périmètre	40m
Hauteur moyenne	2,5m
Nombre de niveau	1
Surface habitable	100m <sup>2</sup>
Surface de murs	59m <sup>2</sup>
Surface de fenêtre	20m <sup>2</sup>
Surface de porte	2m <sup>2</sup>
Surface de toiture	100m <sup>2</sup>
Surface de plancher	100m <sup>2</sup>

**Résultats**

Consommations initiales de chauffage = 43536 kWhep/an  
Consommations de chauffage après travaux d'isolation = 17583 kWhep/an  
Gain de consommations sur le chauffage = 25954 kWhep/an  
Gain d'émission de CO<sub>2</sub> = 3399 gCO<sub>2</sub>/an  
Gain de consommations sur le chauffage /m<sup>2</sup> de toiture = 273 kWhep/an  
Gain d'émission de CO<sub>2</sub> /m<sup>2</sup> de toiture = 36 gCO<sub>2</sub>/an

Logos for TRIBU ENERGIE and filmm Syndicat National are visible at the bottom left. A button labeled 'Résultats détaillés' is at the bottom right. A footer note states: 'Calculs réalisés avec la v1.3.15 du Moteur DPE'.

**IMPACTS ENVIRONNEMENTAUX et EVITEMENTS ASSOCIES**  
Agréation des différents modules pour réaliser un « Total Cycle de vie »,

Impacts/Flux unité	Total cycle de vie	Impacts évités Résultats sur 50 ans par m <sup>2</sup> de Toiture
<b>Impacts environnementaux</b>		
Réchauffement climatique - <i>kg CO<sub>2</sub> equiv/UF</i>	3.1	-1443.757825
Appauvrissement de la couche d'ozone <i>kg CFC 11 equiv/UF</i>	4.2E-07	-5.71E-05
Acidification des sols et de l'eau - <i>kg SO<sub>2</sub> equiv/UF</i>	1.8E-02	0
Eutrophisation - <i>kg (PO<sub>4</sub>)<sup>3-</sup> equiv/UF</i>	2.6E-03	0
Formation d'ozone photochimique <i>Ethene equiv/UF</i>	2.4E-03	-0.06420553
Epuisement des ressources abiotiques (éléments) <i>kg Sb equiv/UF</i>	1.2E-06	-10.70886279
Epuisement des ressources abiotiques (fossiles) <i>MJ/UF</i>	48	0
Pollution de l'air - <i>m<sup>3</sup>/UF</i>	589	-15735.9792
Pollution de l'eau - <i>m<sup>3</sup>/UF</i>	8.3E-01	-40315.9766
<b>Consommation des ressources</b>		
Utilisation de l'énergie primaire renouvelable, à l'exclusion des ressources d'énergie primaire renouvelables utilisées comme matières premières - <i>MJ/UF</i>	4.9	0
Utilisation des ressources d'énergie primaire renouvelables en tant que matières premières - <i>MJ/UF</i>	2.3	0
<b>Utilisation totale des ressources d'énergie primaire renouvelables (énergie primaire et ressources d'énergie primaire utilisées comme matières premières) - <i>MJ/UF</i></b>	7.2	-1691.302053
Utilisation de l'énergie primaire non renouvelable, à l'exclusion des ressources d'énergie primaire non renouvelables utilisées comme matières premières - <i>MJ/UF</i>	81	0
Utilisation des ressources d'énergie primaire non renouvelables en tant que matières premières - <i>MJ/UF</i>	5.4	0
<b>Utilisation totale des ressources d'énergie primaire non renouvelables (énergie primaire et ressources d'énergie primaire utilisées comme matières premières) - <i>MJ/UF</i></b>	86	-57805.41674
Utilisation de matière secondaire - <i>kg/UF</i>	5.5E-01	0
Utilisation de combustibles secondaires renouvelables - <i>MJ/UF</i>	0	0
Utilisation de combustibles secondaires non renouvelables - <i>MJ/UF</i>	0	0
Utilisation nette d'eau douce - <i>m<sup>3</sup>/UF</i>	4.9E-02	-24.6157818
<b>Catégories de déchets</b>		
Déchets dangereux éliminés - <i>kg/UF</i>	1.8E-02	-0.19280946
Déchets non dangereux éliminés - <i>kg/UF</i>	3.8	-135.9926929
Déchets radioactifs éliminés - <i>kg/UF</i>	3.1E-04	-0.56009782
<b>Flux sortants</b>		
Composants destiné à la réutilisation - <i>kg/UF</i>	0	0
Matériaux destinés au recyclage - <i>kg/UF</i>	1.5E-01	0
Matériaux destinés à la récupération d'énergie - <i>kg/UF</i>	0	0
Energie Electrique fournie à l'extérieur - <i>MJ/UF</i>	0	0
Energie Vapeur fournie à l'extérieur - <i>MJ/UF</i>	0	0
Energie gaz et process fournie à l'extérieur - <i>MJ/UF</i>	0	0